

Prozessbeschreibung

Stammdatenaustausch für Planungsdaten

(Übergangsregelungen bis zum 30. September 2015)

Berlin, 31. März 2014

1 Einführung

Voraussetzung für eine Übermittlung von Planungsdaten ist die vorherige Übermittlung und Abstimmung der Stammdaten für die relevante technische Ressource. Der hier beschriebene Stammdatenaustausch erfolgt über ein von den Übertragungsnetzbetreibern (ÜNB) entwickeltes Excel-Formular (siehe [3]). Das Formular findet bis zum Inkrafttreten eines standardisierten Stammdatenaustauschprozesses sowie des dazugehörigen Austauschformats Anwendung. Ausfüllhinweise finden sich direkt im Formular.

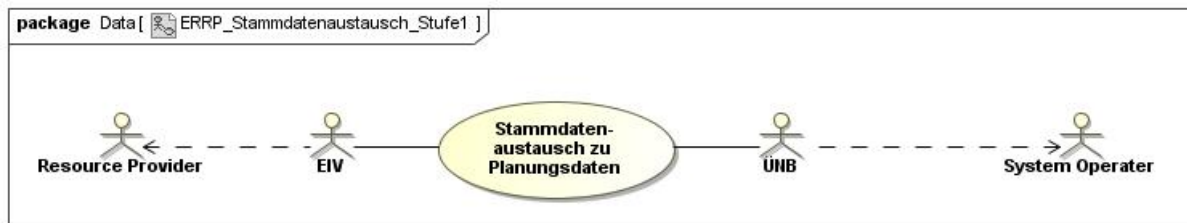
2 Beteiligte Marktpartner

Die Rollendefinitionen und Bezeichnungen basieren auf den Rollenbeschreibungen aus dem BDEW-Dokument „Marktrollemodell für den deutschen Energiemarkt“. Die deutschen Rollenbeschreibungen sind kompatibel zu den ENTSO-E / eBIX / eFET Harmonised Electricity Role Model¹ sowie zu den EASEE-Gas Rollen.

- Einsatzverantwortlicher (EIV)
- Übertragungsnetzbetreiber (ÜNB)

3 Prozesse Stammdatenaustausch für Planungsdaten

3.1 Prozess Übersicht Stammdatenaustausch



Die Übermittlung der Stammdaten erfolgt über ein von den ÜNB entwickeltes Excel-Formular [3]. Es enthält auf einem Reiter Informationen zum EIV und auf einem zweiten Reiter Informationen zu den dazugehörigen technischen Ressourcen. Dieses Formular muss durch den EIV vollständig ausgefüllt und die Excel-Datei manuell per Mail an den ÜNB gesendet werden.

3.2 Initiale Stammdatenanmeldung

Die Stammdaten werden **erstmalig einen Monat vor Beginn** der Testphase vom EIV auf dem vorgegebenen elektronischen Weg bereitgestellt. Im Initialprozess wird jede technische Ressource mittels eines EIC (W-Code) und dazugehörigem Klarnamen (Displayname) eindeutig identifiziert.

¹ Für die jeweils gültige Fassung siehe www.ebix.org

3.3 Stammdatenänderungen

Änderungen der Stammdaten sind dem ÜNB immer **einen Monat vor Wirksamwerden** der Änderung auf den vorgegebenen elektronischen Weg bereitzustellen.

Bei einer erneuten Übermittlung auf Grund einer Aktualisierung ist die angepasste Datei inkl. beider Reiter und inkl. aller nicht geänderten Stammdaten zu senden. Die Änderungen sind entsprechend zu kennzeichnen.

3.4 Auszutauschende Stammdaten

- Stammdaten zum Einsatzverantwortlichen (siehe Formular - Arbeitsmappe „Kontaktdaten“)
 - Firma
 - Anschrift
 - Marktpartner ID
 - Ansprechpartner
 - Kommunikationsparameter, insbesondere die Rückmeldeadresse des Senders für die Antworten auf übermittelte Dokumente

- Stammdaten zur Technischen Ressource (siehe Formular - Arbeitsmappe „Technische Ressource“)
 - Identifikation (über W-Code und Displayname)
 - Netzanschlusspunkt
 - Spannungsebene des Netzanschlusses
 - Nettonennleistung Produktion (PROD_nenn)
 - Nettonennleistung Verbrauch (VERB_nenn)
 - Präqualifizierte Leistung, jeweils separat für positive und negative Primärregelleistung, positive und negative Sekundärregelleistung sowie positive und negative Minutenreserve
 - Anschlussregelzone(n)

4 Literatur

- [1] Prozessbeschreibung ERRP
- [2] Formatbeschreibung ERRP Prozess
- [3] Formatbeschreibung Stammdaten Prozess (Excel Übergangslösung)